

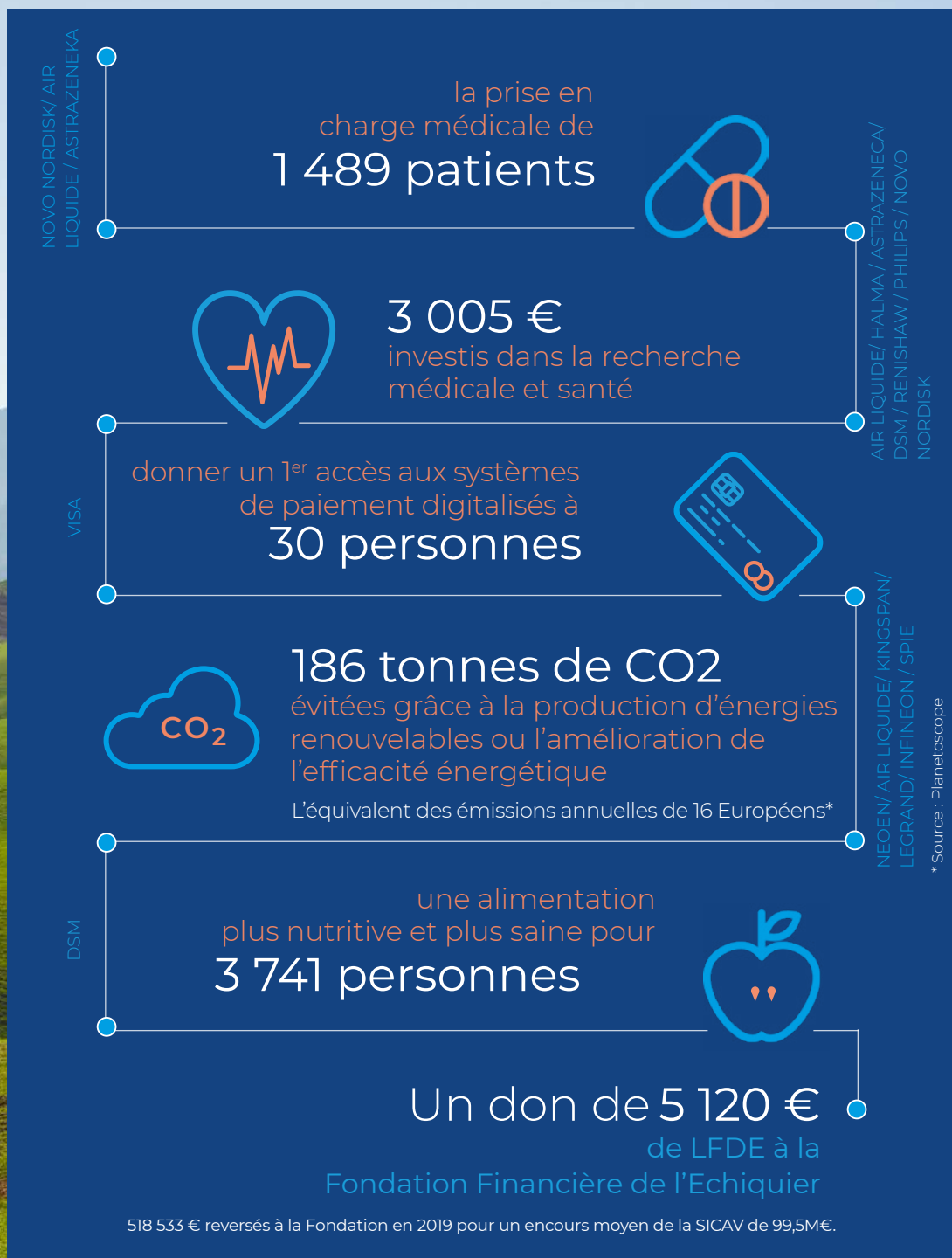
# RAPPORT D'IMPACT ECHIQUIER POSITIVE IMPACT EUROPE

---

2019



# Contributions pour 1M€ investis dans Echiquier Positive Impact Europe



Nous avons cherché à mesurer l'impact réel d'1 million d'euros investis dans la SICAV Echiquier Positive Impact Europe en 2019. Pour cela nous avons collecté les indicateurs d'impacts communiqués par les entreprises investies puis nous avons pondéré ces indicateurs par le pourcentage de détention du capital de chaque entreprise qui a enfin été divisé par le montant d'encours de la SICAV en million d'euros. Le détail des calculs est disponible en annexe 3.

Les valeurs et secteurs sont cités à titre d'exemple et leur présence dans le portefeuille est susceptible d'évoluer dans le temps.

Sources : rapports des entreprises, LFDE. Données au 31/12/2019, approuvées par Better Way



Better Way

# Sommaire

---

Echiquier Positive Impact Europe en bref	5
L'investissement à impact coté : notre vision	6
Un processus d'investissement au service de l'impact	7
Contribution positive aux ODD	12
Les ODD en action	15
Contribution négative aux ODD	24
Un engagement actionnarial tourné vers les ODD	26
Au-delà de l'impact des produits et services	27
Partage de la valeur avec la Fondation	28
Une gouvernance indépendante, une équipe dédiée	30
LFDE, une société de gestion engagée	31
Annexes	
1. Profil extra-financier du portefeuille	32
2. Les titres en portefeuille	33
3. Détail des mesures d'impact pour 1M€ investis	34
Informations importantes	35

# Préface

**P**acte vert pour l'Europe, feux dévastateurs en Australie, records de températures, prémices d'une pandémie meurtrière, 2019 a fluctué entre craintes et lueurs d'espoir. La nécessité de **bâtir un avenir durable** est de plus en plus criante. Si les individus adaptent leurs comportements, il reste encore beaucoup à faire pour orienter leur épargne au service d'un monde soutenable.

Echiquier Positive Impact Europe vise à **délivrer une performance financière tout en contribuant à un monde meilleur**. 2019 a répondu à ce double objectif : la SICAV a généré des impacts positifs pour les Hommes et la Planète, à découvrir dans ce rapport, ainsi qu'une performance de +32,9% vs +26,1% pour son indice de référence. Investir dans des entreprises qui apportent **des solutions concrètes aux Objectifs de Développement Durable** et qui démontrent être prêtes pour le monde de demain, génère de bonnes performances dans la durée.

En 2019, nous avons agi pour renforcer la crédibilité de l'investissement à impact dans l'univers des actions cotées. Cela fait

partie de notre responsabilité de pionniers en France de cet écosystème. Nous avons notamment adhéré au Global Impact Investing Network (GIIN) et l'équipe ISR a rejoint de nombreux groupes de travail.

Être investisseurs responsables, c'est aussi s'engager à long terme avec les entreprises en portefeuille. Nous avons intensifié nos efforts de sensibilisation afin qu'elles continuent à **placer l'impact au cœur de leur stratégie**. Nous leur avons transmis le rapport d'impact 2018 et retranscrit certains des retours positifs reçus dans cette 2e édition.

Parce que 2020 est une année de crise sanitaire et sociale inédite, **le partage de la valeur** sera au centre des préoccupations. Grâce au mécanisme de partage des frais de gestion de la SICAV au bénéfice de la **Fondation Financière de l'Echiquier**, qui agit désormais aussi en faveur de la santé, nous continuerons à soutenir les plus vulnérables.

Nous sommes convaincues que les entreprises responsables se montreront exemplaires dans le partage de la valeur et qu'elles parviendront à sortir plus fortes de cette crise.

**Maroussia Ermeneux**

Présidente du Conseil d'Administration  
de la SICAV Echiquier Positive Impact Europe



**Sonia Fasolo**

Gérante de la SICAV  
Echiquier Positive Impact Europe



Les performances passées ne préjugent pas des performances futures et ne sont pas constantes dans le temps

## Témoignages



« Je suis heureux que Dassault Systèmes figure dans votre rapport, qui plus est avec un bon nombre de nos clients. Nous voilà donc en très bonne compagnie grâce à vous et **nous souhaitons à votre fonds plein succès, auquel nous espérons continuer à contribuer.** »

**Thomas Guillois**

Directeur des Relations  
investisseurs



« Un grand merci pour ce rapport, que je viens de diffuser largement en interne. **Ces sujets font partie des priorités actuelles de SPIE**, nous avons d'ailleurs, suite à vos recommandations, commencé à travailler avec un cabinet de conseil à la mise en place de métriques de ce type. »

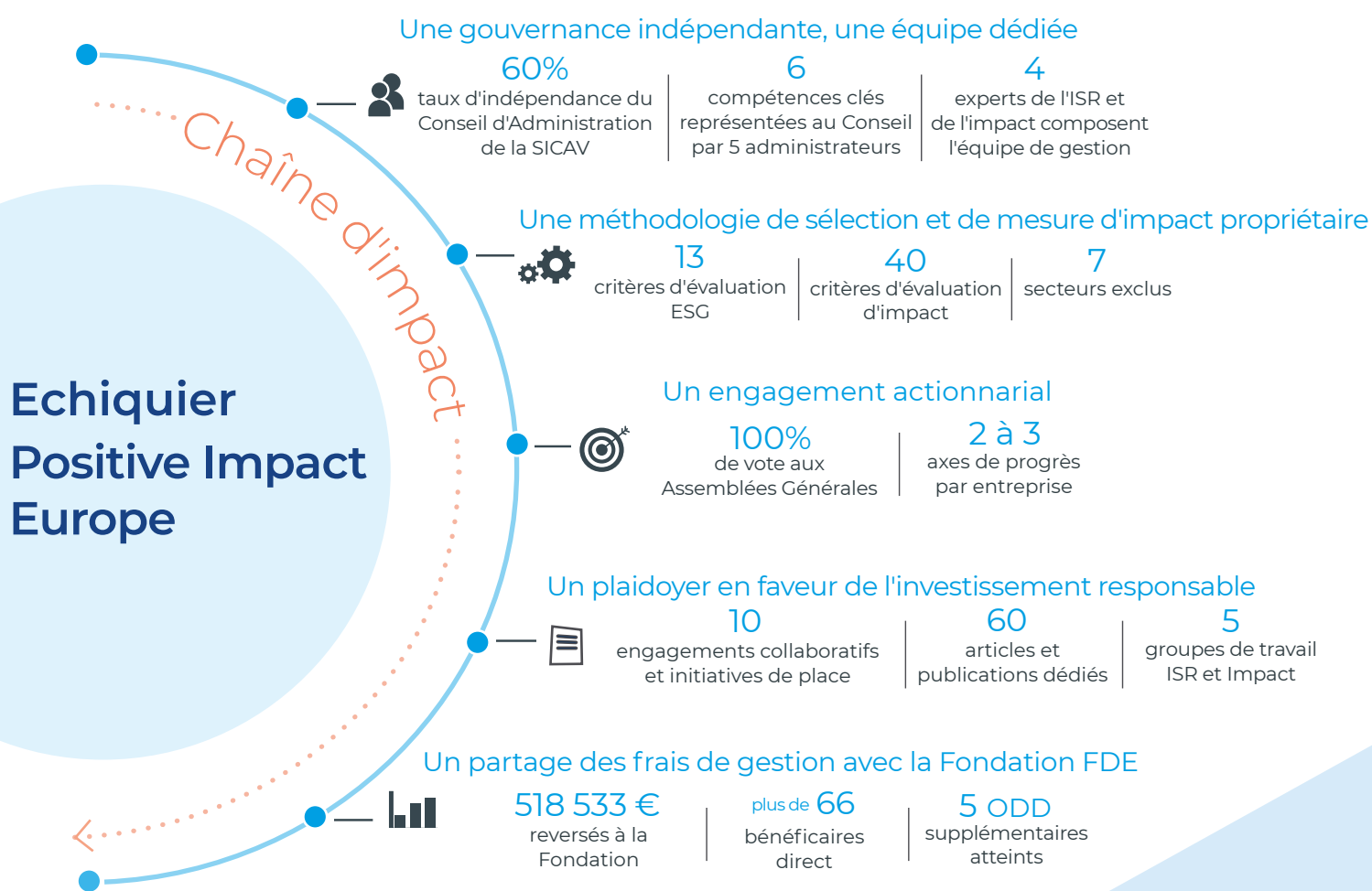
**François-José Bordonado**

Directeur des Relations  
investisseurs



# Echiquier Positive Impact Europe en bref

L'objectif de la SICAV **Echiquier Positive Impact Europe (EPIE)** est de générer des performances attractives ajustées du risque en investissant dans des entreprises européennes dont l'activité a un impact positif sur la planète et qui contribuent à la réalisation des Objectifs de Développement Durable (ODD) des Nations Unies. Parmi les 17 ODD, l'équipe de gestion d'EPIE en a identifié 9 orientés *business*. Cette SICAV applique une méthodologie propriétaire permettant d'identifier des opportunités d'investissement dans un univers constitué d'actions européennes cotées, de tous styles de gestion et de toutes tailles de capitalisation.



## Contribution positive aux ODD



# L'investissement à impact coté : notre vision

## Le marché coté ♦ Nouvelle frontière de l'impact, indispensable au financement des ODD

**2500** Mds€ de financements privés nécessaires pour atteindre les ODD en 2030

**91%** de ces besoins pourront être financés par les marchés cotés

**17%** des investissements à impact proviennent du marché des actions cotées

Sources : UNCTAD et GIIN

LFDE entend contribuer à la construction d'une finance à impact sur les marchés cotés et s'inspire des meilleurs référentiels



### FINANCE À IMPACT

### APPROPRIATION DE CES CRITÈRES PAR EPIE



Le processus d'investissement d'EPIE se fonde sur 4 critères clés de la finance à impact dont nous nous sommes appropriés l'essence.

#### INTENTIONNALITÉ

Intention de générer des impacts sociaux ou/ et environnementaux positifs mesurables qui répondent à des défis identifiés par le gérant & l'entreprise

#### ADDITIONNALITÉ

Valeur ajoutée de l'investissement à impact par rapport aux standards du marché, et à la participation d'un investisseur traditionnel

#### MESURABILITÉ

Mesure des impacts positifs et négatifs des entreprises, afin de rendre compte de façon transparente de la performance extra-financière

#### CONTRIBUTION AU SECTEUR

Contribution à la finance à impact, en partageant méthodes et expériences et en les alignant avec les référentiels du secteur

#### SÉLECTION

Un filtre exigeant sélectionne les entreprises dotées des meilleures pratiques ESG apportant une contribution positive nette aux ODD.

L'intention de générer de l'impact doit être au cœur de la stratégie de l'entreprise, ce qu'évalue l'équipe de gestion.

#### CONTRIBUTION ♦ *L'additionnalité n'étant pas parfaitement adaptée à l'univers coté, nous préférons parler de contribution*

##### Engagement avec les entreprises

Engagement individuel et partage des progrès extra-financiers  
Engagement collaboratif au sein de coalitions d'investisseurs  
Vote systématique en Assemblée Générale

##### Partage

Mécanisme de partage des frais de gestion qui permet le don, dès le 1<sup>er</sup> euro investi, à la Fondation Financière de l'Echiquier.

##### Long terme

66% des entreprises en portefeuille sont investies depuis + de 3 ans (dont la moitié depuis + de 5 ans)  
Une stabilité actionnariale bénéfique qui donne aux dirigeants les moyens d'agir sur le long terme.

#### MESURE & ÉVALUATION

Rapport annuel de mesure et d'évaluation des impacts du portefeuille, co-construit et approuvé par un expert indépendant.

Transparence maximale : publication du portefeuille intégral et détail des méthodes ESG & impact. Selon le rapport H&K Responsible Investment Brand Index, LFDE obtient une note de 4,5/5 sur le critère de l'Engagement, le rapport saluant notamment, en lui attribuant la note maximale, la grande transparence dont fait preuve LFDE sur son site internet.

#### DIFFUSION & SIGNAL

Partage des bonnes pratiques et contribution aux référentiels de Place

Participation à 5 groupes de travail **2019**

Plaidoyer sur l'ISR et la finance à impact en Europe

- 50 articles de presse  
- 10 publications  
- 8 événements dédiés **2019**

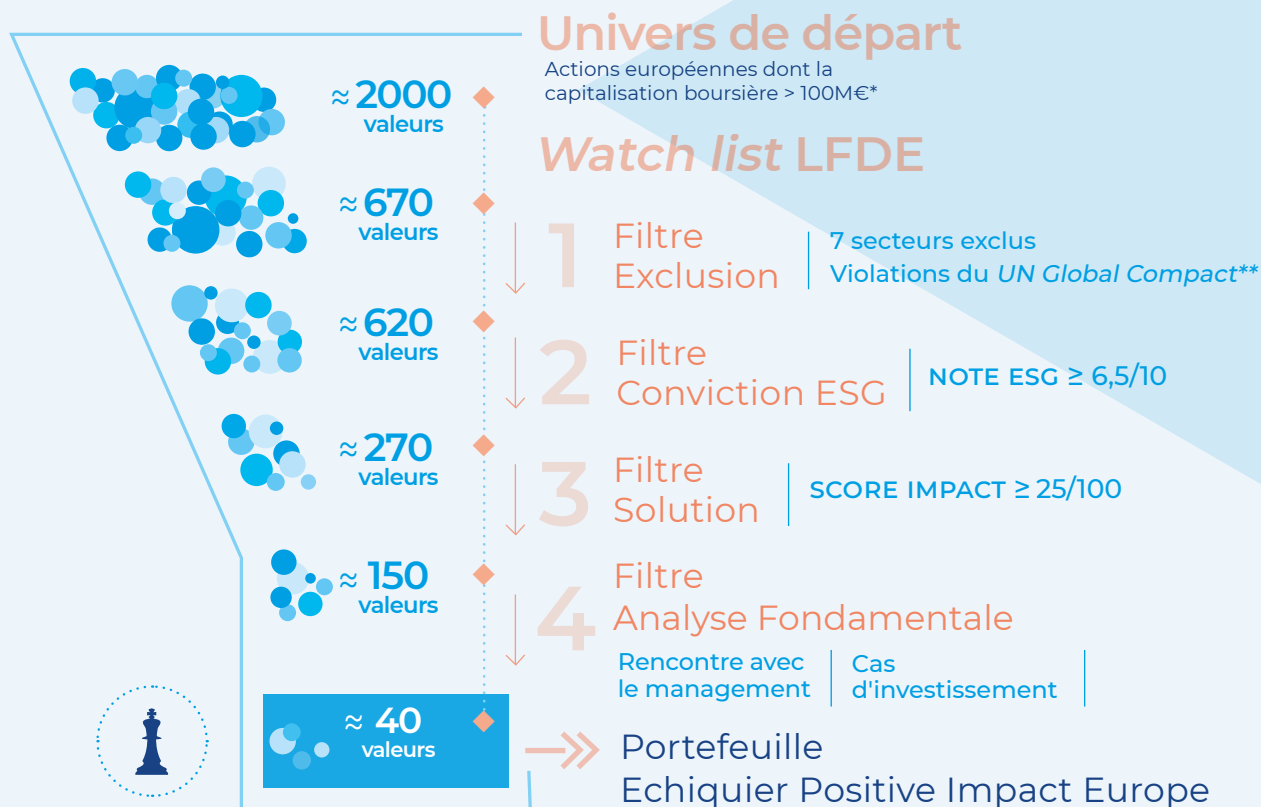
Formation de la profession

470 personnes formées en 2019 par l'Ecole de l'ISR de LFDE, qui inclut un volet sur l'impact investing **2019**

Signal envoyé aux entreprises et aux marchés financiers sur la valorisation des impacts positifs

# Un processus d'investissement au service de l'impact

## Les filtres de sélection LFDE



\* Un filtre minimum de capitalisation de 100M€ est appliqué ainsi qu'un filtre de minimum de liquidité. Ce dernier a pour but d'écartier les entreprises qui sont, selon nous, illiquides, c'est-à-dire celles pour qui plus de 10 jours sont nécessaires pour investir 1% du portefeuille. Ce calcul est réalisé avec un tiers des volumes journaliers maximum (observés en moyenne sur 3 mois)

\*\* UN Global Compact = Pacte Mondial des Nations Unies

Source : LFDE – Données au 31/12/2019. Le processus de gestion est susceptible d'évoluer dans le temps

## Dialogue et engagement avec les entreprises



Entretiens extra-financiers **systematiques** avec le management des entreprises



2 à 3 axes de progrès définis par entreprise, impactant la note ESG, revue tous les 2 ans



Vote **systematique** en Assemblée Générale



**Luc Olivier**  
Analyste financier et  
extra-financier LFDE

“ RELX est l'une de nos plus fortes convictions. Son Directeur général a compris les synergies entre performances financières et extra-financières. Un exemple m'a frappé : une part notable de ses présentations de résultats est dédiée à l'ESG. Cette intégration s'établit jusque dans la stratégie, puisque le Groupe, passé d'un modèle *print* à un modèle digital, effectue à présent une transition du digital vers des outils d'aide à la décision et de lutte contre la fraude. ”

## Application des 4 filtres d'investissement à RELX

>> entreprise investie dans Echiqvier Positive Impact Europe au 31/12/2019

≈ 2000  
valeurs



Univers de départ / valeurs européennes dont la capitalisation boursière est > 100M€

RELX Group est coté au Royaume-Uni. Sa capitalisation boursière atteinte 43,5 Mds€ au 31/12/2019. ✓

≈ 670  
valeurs



Watch list LFDE / entreprises faisant l'objet d'une note ESG

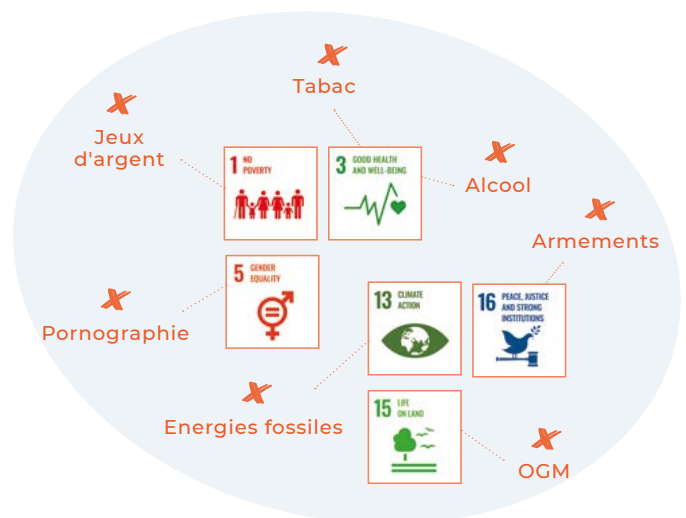
≈ 620  
valeurs



### Filtre Exclusion

EPIE exclut les entreprises contribuant négativement aux ODD à savoir les entreprises actives dans les secteurs controversés suivants : (seuil de 5% du CA)

>> Plus de détail en p. 23



0% du chiffre d'affaires de RELX effectué dans les secteurs exclus

Leader mondial de l'édition scientifique, médicale, juridique et fiscale, le groupe s'est développé dans la vente d'information et d'outils d'aide à la décision. Il possède de plus une activité d'organisation de salons professionnels mondiaux.

>> RELX passe le Filtre Exclusion



# Filtre Conviction ESG



## NOTRE MÉTHODOLOGIE D'ANALYSE ESG

### ◆ GOUVERNANCE

- Compétence de l'équipe dirigeante
- Contre-pouvoirs
- Respect des actionnaires minoritaires
- Evaluation des risques extra-financiers

Industrie & Service :  
≈ 60% de la note



### ◆ ENVIRONNEMENT

- Politique & actions
- Résultats
- Fournisseurs
- Impact environnemental des produits

Industrie  
≈ 20% de la note

Service  
≈ 15% de la note

### ◆ SOCIAL

- Fidélisation & progression
- Protection
- Fournisseurs
- Impact social des produits
- Relations avec la société civile

Industrie  
≈ 20% de la note

Service :  
≈ 25% de la note

### IMPACT DES CONTROVERSES

**Processus :** analyse au cas par cas des controverses et focus sur leur matérialité vis-à-vis de l'entreprise analysée

**Malus Controverse :** pénalisation de la note ESG de l'entreprise (note sur 10) de 2 points maximum



## RELX Group

### ◆ GOUVERNANCE

Un directeur général au *track record* excellent et impulsant la stratégie RSE au sein du Groupe, entouré d'une équipe de direction expérimentée et d'un Conseil d'Administration indépendant offrant un parfait contre-pouvoir.

8,5/10

### ◆ ENVIRONNEMENT

RELX fait de l'Environnement un pilier de sa stratégie 2030 et entend notamment apporter sa contribution pour limiter le réchauffement sous le seuil des 2 degrés (aligné avec les *Science Based Targets*). Les métriques environnementales affichent toutes une baisse tendancielle satisfaisante.

7,6/10

### ◆ SOCIAL

RELX est une entreprise attractive qui retient bien ses talents comme le révèlent les excellents chiffres de satisfaction des salariés et de *turnover*. RELX a été le 2<sup>e</sup> recruteur de *data scientists* au monde en 2018.

7,8/10

Données au 31/12/2019, source : LFDE



La note ESG dépasse le seuil minimal de 6,5/10 ✓

>> RELX passe le Filtre Conviction ESG

## Filtre Solution



Cette dimension attribue un score à la contribution d'une entreprise sur la base de son Chiffre d'Affaires (CA) généré par les produits et les services répondant à l'un des **9 ODD** orientés *business*.

L'équipe de gestion accorde **1 point pour chaque pourcent de CA contribuant positivement** à l'un de ces 9 ODD et retire **1 point pour chaque pourcent de CA contribuant négativement** à l'un de ces ODD.

Des points sont attribués pour les **initiatives significatives réalisées par l'entreprise, qui répondent en partie aux enjeux des 17 ODD**, tels que l'investissement dans la recherche, une politique de prix différenciés pour les clients défavorisés, des initiatives de recyclage...

Les entreprises ne sont **pas en mesure de contribuer à tous les ODD via leurs initiatives, certaines étant spécifiques à un secteur**. Pour en témoigner, les points attribuables varient de **4 à 8 pour chaque ODD pour lequel une contribution est possible**.

>> MOYENNE DES DEUX SCORES : SOLUTION & INITIATIVE

### RELX Group



#### Contribution positive grâce aux produits et services

**ODD 4.** 34% du CA découlent de la publication de recherche académique  
**ODD 16.** + 24% du CA correspondent à des solutions de lutte contre la fraude, des outils de *pricing* d'assurance et des publications juridiques  
 Aucune activité ne contribue négativement aux ODD

#### Contribution positive par les initiatives

**ODD 1.** mise à disposition gratuite des articles pour les chercheurs des pays défavorisés  
**ODD 5.** 18% de femmes au comité exécutif et 51% dans les effectifs  
**ODD 7.** consommation d'énergies renouvelables supérieure à 80%  
**ODD 8.** baisse tendancielle de l'accidentologie  
**ODD 11.** réduction constante du volume de déchets  
**ODD 12.** baisse de l'intensité énergétique et eau  
**ODD 13.** baisse de l'intensité carbone  
**ODD 16.** politique anti-corruption robuste  
**ODD 17.** fondateur de l'*Open Research Clearing House* aux Etats-Unis

#### >> MOYENNE DES 2 SCORES

SOLUTION : 58 points & INITIATIVE : 76 points

Le score solution dépasse le seuil minimal de 25/100

Source : LFDE, données au 31/12/2019

>> RELX passe le Filtre Solution

≈ 40 valeurs



## Filtre Analyse Fondamentale

# 4

◆ *Screening* quantitatifs

Analyse hebdomadaire



Outil propriétaire



Alertes points d'entrée



Etude du momentum



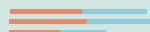
◆ Rencontres avec les managers

≈ 200 en 2019



◆ Cas d'investissement

Valorisation (DCF, multiples...)



Analyse stratégique



Objectif d'achat / vente




Données au 31/12/2019, source : LFDE

### RELX Group

Un cas d'investissement solide

- ◆ Une transformation de *business model* créatrice de valeur : du *print* vers le digital et du digital vers le *big data*
- ◆ Une croissance visible et stable des résultats, qui s'appuie sur des revenus majoritairement récurrents et des barrières à l'entrée solides
- ◆ Un levier opérationnel important qui permet une amélioration continue des marges dans la durée
- ◆ Des retours sur capitaux employés élevés et stables supérieurs à 20%.

>> RELX passe tous les filtres. Le titre a sa place au sein d'EPiE. 

# Contribution positive aux ODD

Les Objectifs de Développement Durable (ODD) des Nations Unies constituent un cadre de référence permettant notamment aux investisseurs et aux gérants d'actifs de vérifier l'alignement de leurs portefeuilles avec les grands principes du développement durable. Cette grille de lecture fixe **17 objectifs à atteindre d'ici 2030** par les Etats du monde entier et prévoit une contribution importante du secteur privé.

Parmi les 17 ODD, l'équipe de gestion d'EPIE en a identifié 9 orientés *business*, ceux auxquels les entreprises de l'univers d'investissement de la SICAV peuvent contribuer par leurs produits ou services.

Par exemple, de nombreuses entreprises cotées en Europe commercialisent des produits ou services qui ont un impact positif sur l'ODD 7 « Energie propre et d'un coût abordable ».



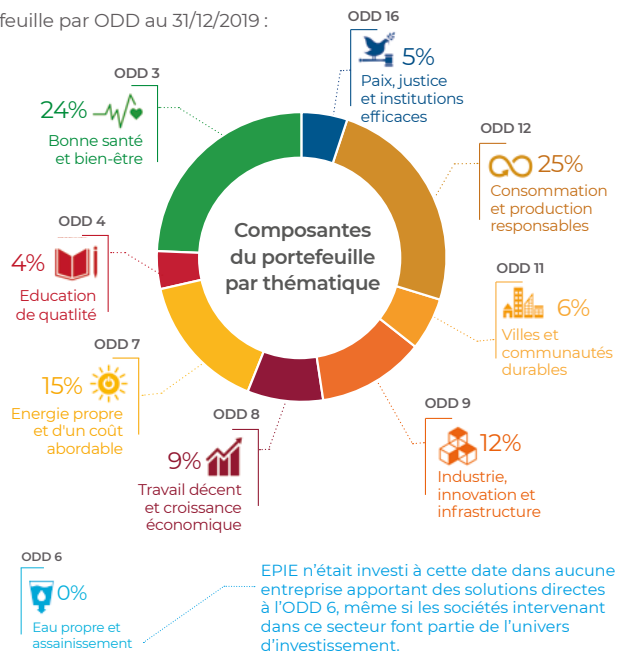
## NEOEN

Par exemple, cette entreprise, investi dans la SICAV EPIE, qui produit de l'électricité à partir de sources renouvelables (éolienne et solaire).

## 9 ODD orientés business



Moyenne pondérée des positions du portefeuille par ODD au 31/12/2019 :



Sources : rapports des entreprises, LFDE. Données au 31/12/2019, approuvées par Better Way

## EMERGENCE DE NOUVELLES MÉTHODOLOGIES D'ÉVALUATION



Impaakt est une jeune plateforme collaborative, qui permet à des contributeurs formés (plus de 2 000 à ce jour) d'évaluer les impacts d'entreprises cotées sur les ODD.

Parmi les entreprises investies, 5 ont été évaluées par Impaakt et obtenu de très bons scores\* (échelle -5 à +5) :

Entreprise	Impact score	Ratings
◆ DSM	+3,21	36
◆ L'ORÉAL	+2,89	405
◆ MICHELIN	+2,17	34
◆ UNILEVER	+1,95	849
◆ VISA	+2,37	64

\* Les scores obtenus avec moins de 100 contributions (*ratings*) ne sont pas considérés comme stabilisés. Le score d'UNILEVER repose sur 28 *impact notes* et 849 *ratings* et celui de L'ORÉAL sur 5 *impact notes* et 405 *ratings*. Ils sont donc déjà relativement robustes. En revanche, les scores ne sont pas encore stables pour MICHELIN (1 *impact note*, 34 *ratings*), VISA (1 *impact note*, 64 *ratings*) ou DSM (1 *impact note*, 36 *ratings*). Données au 31/03/2020. Plus d'informations sur la méthodologie Impaakt : <https://www.impaakt.com/#approach>

# Nos priorités d'investissement

Nous investissons en priorité dans les entreprises qui placent l'impact au cœur de leur *business model* :

★★★★★

## Impact Champions

47% du portefeuille

Entreprises résolument tournées vers la réalisation des ODD, tant par leur cœur d'activité que par de nombreuses initiatives déployées pour leurs parties prenantes.

★★★

## Impact Promoters

37% du portefeuille

Entreprises dont l'activité commerciale contribue significativement aux ODD mais dont les initiatives peuvent être renforcées. Cela fait l'objet d'un engagement ciblé par équipe de gestion.

★★

## Impact Operators

8% du portefeuille

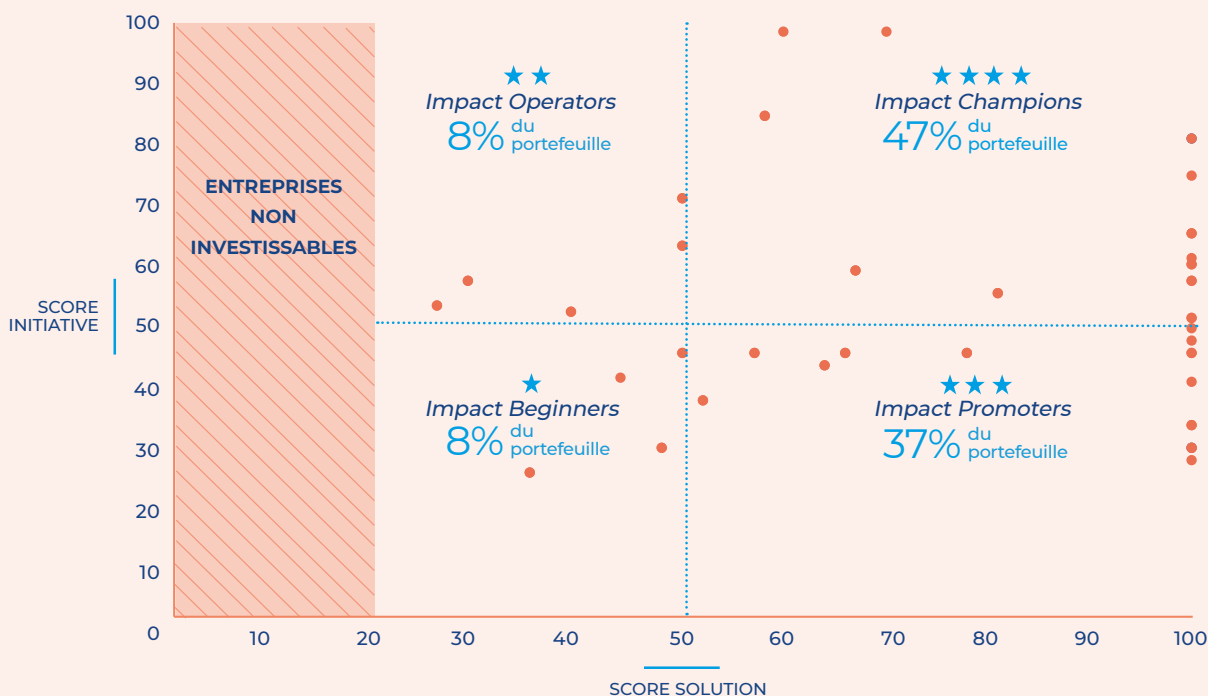
Entreprises dont les initiatives en faveur des ODD sont nombreuses et engageantes mais dont les produits et services apportant des solutions ne sont pas majoritaires dans leur CA. L'équipe de gestion prête attention à la croissance de la partie contributive et aux évolutions stratégiques du reste de l'activité.

★

## Impact Beginners

8% du portefeuille

Entreprises les plus faiblement alignées avec les ODD mais générant néanmoins un impact net positif. L'équipe de gestion engage un dialogue renforcé avec ces entreprises pour renforcer leur impact.



Source : LFDE.

Données au 31/12/19, vérifiées par Better Way

## ◆ QUID DES ENTREPRISES NON INVESTISSABLES ?

Les entreprises ne sont pas investissables si elles ne disposent pas d'une part significative de leur CA contribuant aux ODD (< 20% net) ou si nous n'avons pas pu mesurer le CA issu des produits et services contribuant à l'un des 9 ODD orientés *business*.

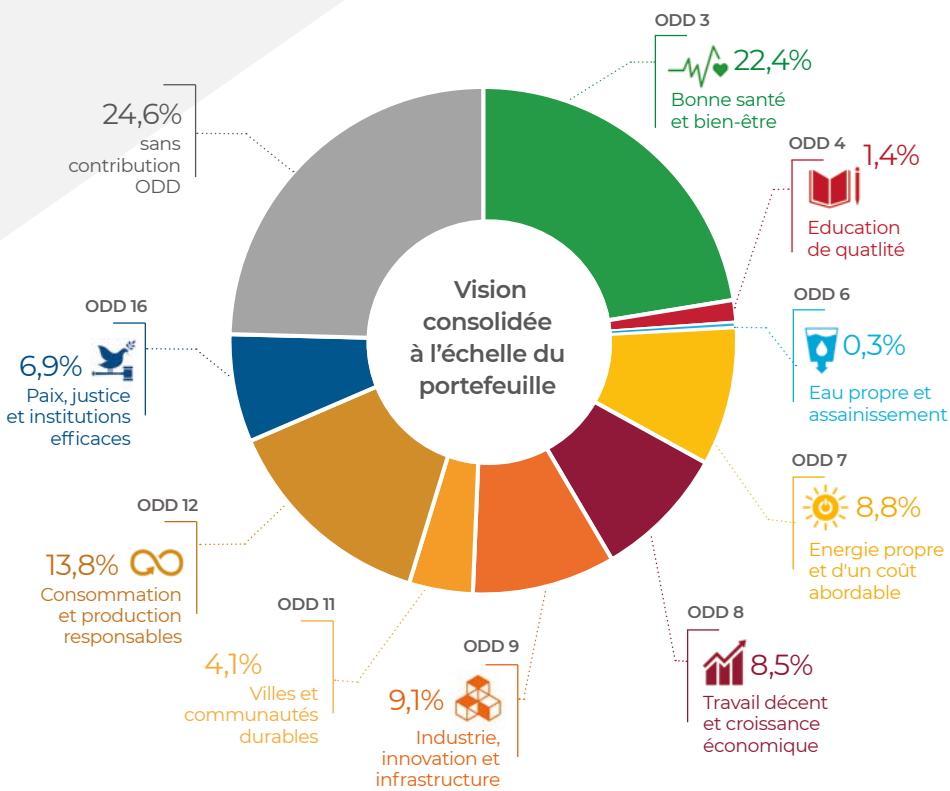
C'est donc parfois uniquement le manque de données qui peut nous empêcher de considérer une entreprise comme investissable. Dans ce cas, nous engageons un dialogue avec les entreprises dont les activités semblent *a priori* contributrices aux ODD mais pour lesquelles il manque des données pour s'en assurer. C'est le cas de COMPASS, leader mondial de la restauration collective :

L'entreprise n'est pas investie à ce jour dans la SICAV EPIE, car elle n'est pas en mesure de communiquer la part de son CA issue de produits sains, de l'agriculture durable ou locale (qui correspondrait aux ODD 3 et/ou 12). Nous poursuivons depuis plus de 2 ans un engagement avec le management afin que le groupe communique cette proportion du CA, ce qui rendrait éligible COMPASS à la SICAV.



# Si Echiquier Positive Impact Europe était une entreprise...

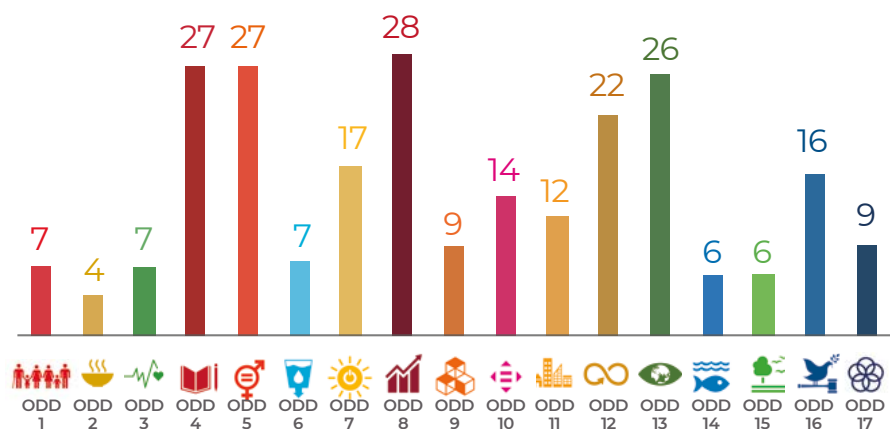
...plus de 75,4% de son CA contribueraient positivement aux 9 ODD orientés *business* (vs. 73,9% en 2018).



**Méthodologie :** la part du CA généré par une entreprise investie au 31/12/2019 pour chaque ODD est multipliée par le poids du portefeuille puis additionnée par ODD.

**75,4%** correspond à la somme des contributions pondérées de chaque entreprise aux différents ODD.

Nombre d'entreprises qui contribuent à chaque ODD grâce à leurs initiatives



Source : LFDE – Données au 31/12/2019, approuvées par Better Way.

A person in dark clothing is running on a large, curved wooden ramp that dominates the lower half of the image. The ramp is made of light-colored wood with visible grain. Above the ramp, a series of colorful triangles in various colors (green, orange, red, yellow, blue, purple) are flying off, suggesting motion and energy. The background is a clear, bright blue sky.

# LES ODD EN ACTION

## Bonne santé et bien-être

Assurer une vie saine et promouvoir le bien-être à tous les âges est essentiel au développement durable. Aujourd'hui, 400 millions de personnes n'ont pas accès à des services de santé de base et 40% de la population mondiale n'a pas de protection sociale. La croissance de la population et les évolutions démographiques compliqueront la distribution de soins de santé et les initiatives du secteur privé seront nécessaires pour renforcer l'offre du service public.

Sources : Nations Unies et Agenda 2030



### ACCÈS AUX SOINS DE SANTÉ ET AUX TRAITEMENTS

**10** entreprises productrices ou fournisseurs d'équipements ou de traitements médicaux

AIR LIQUIDE, ASTRAZENECA, DSM, GUERBET, HALMA, LONZA, NOVO NORDISK, PHILIPS, RENISHAW, SARTORIUS STEDIM BIOTECH, TECAN

### ACCÈS À LA COUVERTURE SANTÉ

**1** acteur de l'assurance-santé et de prévoyance

PRUDENTIAL

### AMÉLIORATION DE LA SÉCURITÉ ROUTIÈRE

**1** entreprise propose des solutions améliorant la sécurité sur les routes

MICHELIN



### SOLUTIONS ODD



#### Air Liquide

Les gaz médicaux sont utilisés pour ventiler, oxygéner, anesthésier un patient, soulager la douleur et traiter les détresses respiratoires aiguës.



**15 000**  
hôpitaux et cliniques fournis

**1,6M**  
de patients traités à domicile



#### Novo Nordisk

L'entreprise propose principalement des traitements contre le diabète, l'obésité et l'hémophilie.



**29,2 M**  
de diabétiques traités



### INITIATIVES ODD

#### ◆ Access to Medicine index

Classement qui identifie les meilleures pratiques du secteur en faveur de l'accès à la médecine pour les pays défavorisés notamment.

**6<sup>e</sup>**  
NOVO NORDISK



**9<sup>e</sup>**  
ASTRAZENEKA

Source : Access to Medicine Foundation

#### ◆ Couverture sociale

**6** entreprises proposent une couverture sociale généralisée à l'ensemble de leurs salariés.

Sources : Rapports annuels des entreprises, LFDE – Données au 31/12/2019, approuvées par Better Way. Toutes les entreprises citées en exemple dans ce document sont en portefeuille d'Echiquier Positive Impact Europe au 31/12/2019 ; leur présence n'y est pas garantie.



## Éducation de qualité

Cet objectif vise à garantir l'accès de tous et toutes à une éducation équitable et de qualité à toutes les étapes de la vie, en éliminant notamment les disparités entre les sexes et les revenus. Il met également l'accent sur l'acquisition de compétences fondamentales et de niveau supérieur pour vivre dans une société durable. En 2015, 57 millions d'enfants en âge de fréquenter l'école primaire dans le monde ne sont pas scolarisés. Deux-tiers d'entre eux sont des filles.

Sources : Nations Unies et Agenda 2030



### PUBLICATION DE TRAVAUX DE RECHERCHE

**1** entreprise publie des articles de recherche académique : scientifique, médicale, juridique et fiscale

RELX



### SOLUTIONS ODD

**34%**

du CA concernent la publication d'articles de recherche

### RELX

Le groupe est l'un des principaux fournisseurs d'informations et de solutions analytiques dédiées aux sciences et aux technologies pour les institutions et les professionnels.

» *Research4Life*, plateforme gratuite de recherche académique de RELX a comptabilisé en 2019

**4 566**

journaux disponibles

**1,8M**

de téléchargements



### INITIATIVES ODD

#### ◆ Formation des salariés

**14** entreprises ont un taux de formation de leurs salariés supérieur à celui de leur secteur

#### ◆ Partenariats académiques

**14** entreprises ont noué des partenariats de long terme avec des universités et/ou des écoles

#### ◆ Soutien financier direct en faveur de l'éducation

**2** entreprises ont financé la construction d'écoles dans des pays en développement

**1** entreprise a mis en place un programme de mécénat de compétences dans l'éducation





## Énergie propre et d'un coût abordable

Assurer l'accès de tous à une énergie propre et abordable est un défi à la fois social et environnemental. 13% de la population mondiale n'a pas accès à l'électricité. Il est donc fondamental de garantir l'accès de tous à une énergie fiable, moderne et à un coût abordable. De plus, l'énergie est le principal facteur contribuant au changement climatique : elle représente environ 60% des émissions mondiales de gaz à effet de serre. Il est donc primordial d'augmenter la part des énergies renouvelables dans le mix énergétique mondial.

Sources : Nations Unies et Agenda 2030



### PRODUCTION D'ÉNERGIES RENOUVELABLES

**1** entreprise produit des énergies renouvelables

NEOEN



### SOLUTIONS ODD

#### NEOEN

L'entreprise produit de l'électricité issue de sources renouvelables, éolienne et solaire, dans des pays en développement notamment.

**100%**

du CA dans la production et le stockage d'énergies renouvelables



**2,3 GW**

de capacité d'électricité renouvelable en opération et en construction

**1,5 Mt**

de CO<sup>2</sup> évités en 2018

### AMÉLIORATION DE L'EFFICACITÉ ÉNERGÉTIQUE

**6** entreprises proposent des solutions améliorant l'efficacité énergétique

NIBE, INFINEON, KINGSPAN, SPIE, LEGRAND, AIR LIQUIDE

**84%**

du CA en produits d'isolation

#### KINGSPAN

L'entreprise contribue à l'amélioration de la performance énergétique des bâtiments grâce à ses produits d'isolation – cloisons, mousses, canalisations...



Les produits d'isolation ont permis d'économiser

**192,7M**

de MWh d'énergie

**32,8M**

de tonnes (Mt) de CO<sup>2</sup>

**5Mds€**

d'économies à leurs client



### INITIATIVES ODD

◆ Accès à l'électricité des populations des pays émergents

**2** entreprises contribuent à l'accès à l'électricité des populations dans les pays émergents

◆ Politique d'utilisation des énergies renouvelables

**17** entreprises déploient une politique interne d'utilisation d'énergies renouvelables



### ZOOM SUR

#### Philips et DSM

Ces 2 entreprises présentes en portefeuille se sont alliées en 2017 pour former avec d'autres multinationales le 1<sup>er</sup> consortium d'achat d'énergies renouvelables des Pays-Bas. Elles ont financé la construction de 2 parcs éoliens pour alimenter leurs besoins en énergie, contribuant ainsi à atteindre leur objectif de consommation d'énergie renouvelable et à celui du pays.

Sources : Rapports annuels des entreprises, LFDE – Données au 31/12/2019, approuvées par Better Way.

## Travail décent et croissance économique

Une croissance économique soutenue, partagée et durable permet d'offrir à chacun un emploi décent et de qualité. L'objectif est d'éradiquer le travail indigne et d'assurer la protection de tous les travailleurs. Cet ODD promeut le développement d'opportunités de formation et d'emploi pour les nouvelles générations, sur tous les emplois, notamment ceux dits "durables". Le taux de chômage mondial est de 4,9% en 2019 mais 61% des emplois pourvus sont considérés comme informels\*.

Sources : Nations Unies et Agenda 2030

\* L'économie informelle désigne l'ensemble des activités qui échappent à la régulation de l'État.



### SOLUTIONS ODD

#### AMÉLIORATION DE LA GESTION

**2** entreprises proposent des logiciels améliorant l'efficacité des processus de leurs clients

SAP, DASSAULT SYSTEMES

**1** entreprise fabrique des outils de mesures destinés à améliorer la qualité et la productivité des processus de production et du travail humain

RENISHAW

#### AMÉLIORATION DE LA SÉCURITÉ AU TRAVAIL

**1** entreprise propose des solutions de sécurité sur le lieu de travail

HALMA



#### HALMA

L'entreprise propose des produits qui protègent les personnes au travail tels que des dispositifs de verrouillage, des instruments qui détectent les gaz inflammables et dangereux ou des systèmes de protection contre les explosions.

» **8,3M€**

budget annuel de R&D en sécurité des processus de production



#### DASSAULT SYSTEMES

Ses logiciels de conception 3D, d'ingénierie, de modélisation, de simulation, de gestion des données contribuent considérablement à l'efficacité et la qualité du travail.

» **7,6M**

d'utilisateurs des logiciels dans le monde



### INITIATIVES ODD

#### ◆ Bien-être au travail

**72%** des employés recommandent leur entreprise

Source Glassdoor : moyenne réalisée sur 30 entreprises du portefeuille qui disposent de plus de 100 avis

**7** entreprises figurent dans les palmarès des meilleurs employeurs

Happy at Work et Great Place to Work

#### ◆ Création d'emploi durable

**8** entreprises créent de l'emploi durablement (croissance continue et régulière de l'emploi et/ou promotion de l'emploi local).

#### ◆ Sécurité au travail

**21** entreprises ont un taux d'accident du travail en baisse tendancielle.

Sources : Rapports annuels des entreprises, LFDE – Données au 31/12/2019, approuvées par Better Way.



## Industrie, innovation et infrastructure

Cet enjeu concerne les entreprises qui contribuent à la construction d'infrastructures résilientes, promeuvent une industrialisation inclusive et durable et encouragent l'innovation. Aujourd'hui 49% de la population mondiale n'a toujours pas accès à internet et 16% n'a pas accès aux réseaux haut débit. Il est donc important de soutenir la recherche, le développement et l'innovation technologique afin de favoriser le développement économique et le bien-être et continuer le déploiement des infrastructures digitales et de télé-communications.

Sources : Nations Unies et Agenda 2030



### INFRASTRUCTURES DIGITALES ET PHYSIQUES

**1** entreprise propose une plateforme digitale de réservation

AMADEUS

**1** entreprise exploite des infrastructures de télécommunication

CELLNEX

### TRANSFORMATION DIGITALE

**2** entreprises accompagnent des sociétés dans leur transformation digitale

WAVESTONE, DEVOTEAM

### AMÉLIORATION DES TECHNIQUES DE FABRICATION

**2** entreprises développent des systèmes améliorant les techniques de fabrication

ASML, RENISHAW



### SOLUTIONS ODD

#### ASML



L'entreprise fournit aux fabricants de puces électroniques, des machines de lithographie permettant de graver en série des motifs sur silicium. Grâce à sa capacité d'innovation, ASML permet la poursuite de la loi de Moore, contribuant ainsi à réduire la consommation d'énergie et de matières premières des lithographies mais aussi des puces produites.



**2Mds€**  
de dépenses en R&D

**229**  
machines de lithographie pour semi-conducteurs vendues

#### CELLNEX



L'opérateur gère des tours de télécommunication en Europe. Il connecte plusieurs opérateurs par antenne ce qui permet de réduire le coût d'exploitation et d'optimiser les espaces.



**25 032** infrastructures de télécommunication opérées



### INITIATIVES ODD

#### ◆ Recherche & Développement

**12** entreprises ont un ratio R&D (dépenses de Recherche & Développement rapportées au CA) supérieur à la moyenne de leur secteur.



### ZOOM SUR

#### Les brevets de Dassault

Dassault Systèmes a déposé 1 800 brevets d'innovation sur des nouvelles technologies et déployé un programme d'accélérateur de *startup*, 3DEXPERIENCE Lab, aujourd'hui composé de 32 projets disruptifs.



Sources : Rapports annuels des entreprises, LFDE – Données au 31/12/2019, approuvées par Better Way.

## Villes et communautés durables

Le nombre de personnes vivant dans les villes devrait atteindre 5 milliards d'ici 2030. Des pratiques efficaces de planification et de gestion urbaine doivent être déployées pour faire face aux défis posés par l'urbanisation galopante. Les enjeux actuels des villes sont l'accès de tous à des logements décentes et à des transports sûrs et viables, le développement de bâtiments durables et résilients ainsi que la réduction des impacts environnementaux négatifs, avec une vigilance particulière pour la qualité de l'air.

Sources : Nations Unies et Agenda 2030



### VILLES DURABLES

**5** entreprises proposent des solutions durables pour les villes - transports durables et sûrs, amélioration de la qualité de l'air et développement de *smart cities*

AIR LIQUIDE, SPIE, SVENSKA CELLULOSA, HALMA, VAISALA



### SOLUTIONS ODD



#### SVENSKA CELLULOSA

Le bois est un matériau de construction renouvelable et moins énergivore que le béton. Le groupe suédois le produit à partir de forêts gérées durablement (norme FSC).

» **8%** des émissions de CO<sub>2</sub> de la Suède absorbés par les 2,6Mha de forêts détenus par l'entreprise

**2,2Mdem<sup>3</sup>** de produits en bois massif vendus par an en moyenne



#### HALMA

L'entreprise propose des systèmes améliorant la qualité des infrastructures et des bâtiments (détecteurs de fumée...), des systèmes d'analyse et de traitement de l'eau ainsi que d'évaluation de la qualité de l'air.

» **20 000** systèmes de détection de fuites d'eau installés (PermaNet)



### INITIATIVES ODD

#### ◆ Intensité déchets

**14** entreprises ont réduit leur intensité déchets (quantité de déchet produits rapportée au CA)

#### ◆ Politique de décarbonisation

**3** entreprises ont mis en place un prix interne du carbone (coût supplémentaire que l'entreprise se fixe volontairement dans ses décisions d'investissement)



### ZOOM SUR

#### Un engagement pour la neutralité carbone

5 entreprises du portefeuille ont instauré une politique visant la neutralité carbone. AMADEUS et SAP ont notamment rejoint le *United Nations Climate Neutral Now Pledge*, s'engageant à devenir neutres en carbone et donc apporter leur contribution à la réalisation des objectifs de l'Accord de Paris

Sources : Rapports annuels des entreprises, LFDE – Données au 31/12/2019, approuvées par Better Way.

## Consommation et production responsables

Cet ODD incite les entreprises et les consommateurs à s'interroger sur l'impact environnemental et social de l'ensemble de leur chaîne de valeur. Si la population mondiale atteint 9,6 Mds de personnes d'ici 2050, l'équivalent de près de 3 planètes pourraient être nécessaires pour fournir les ressources indispensables au maintien des modes de vie actuels.

Sources : Nations Unies et Agenda 2030



### ALIMENTATION DURABLE

**2** entreprises proposent des produits d'alimentation durables

UNILEVER, KERRY

### ECO-CONCEPTION DES PRODUITS

**5** entreprises développent des produits éco-conçus / issus de l'économie circulaire

TARKETT, SVENSKA CELLULOSA, MICHELIN, LEGRAND, L'ORÉAL



### SOLUTIONS ODD

#### TARKETT

La multinationale produit des revêtements de sols et de murs sans phtalates, à partir de matériaux recyclés.

**57%**

du CA dans des produits éco-conçus

**134 000**

tonnes de matériaux recyclés utilisés dans la fabrication de leurs produits

#### KERRY GROUP

Le groupe agroalimentaire produit des ingrédients sains et issus de sources durables.

**50%**

du CA issus de produits naturels

**-5%**

de teneur en sucre pour les yaourts produits par Kerry foods

**-5%**

de sel dans les fromages produits par Kerry foods



### INITIATIVES ODD

#### ◆ Intensité eau et énergie

**21** entreprises ont diminué significativement leur intensité eau et /ou énergie (ratio des consommations d'eau ou énergie rapporté au CA)

#### ◆ Lutte contre le gaspillage alimentaire

**3** entreprises ont mis en place une politique de lutte active contre le gaspillage alimentaire



### ZOOM SUR

#### L'outil SPOT de L'Oréal

SPOT est un outil d'évaluation capable de calculer l'impact social et environnemental des produits du groupe à toutes les étapes de leur cycle de vie, et en évalue les progrès sur 4 grands critères : l'emballage, l'empreinte écologique de la formule, l'approvisionnement en matières premières et les bénéfices sociaux du produit.

Sources : Rapports annuels des entreprises, LFDE – Données au 31/12/2019, approuvées par Better Way.



## Paix, justice et institutions efficaces

La lutte contre les violences et la traite des êtres humains est fondamentale pour promouvoir des sociétés pacifiques et inclusives au service du développement durable. Cette lutte ouvre la voie à l'accès à la justice pour tous et à la création d'institutions efficaces et responsables à tous les niveaux. Il est pour cela crucial de lutter contre les flux financiers illicites et la criminalité organisée, la corruption, de garantir l'accès à l'information, de protéger les libertés fondamentales et de faire en sorte que la participation et la représentation à tous les niveaux caractérisent la prise de décisions.

Sources : Nations Unies et Agenda 2030



### AMÉLIORATION DES INSTITUTIONS

**1** entreprise améliore le fonctionnement juridique des institutions

RELX

**2** entreprises conçoivent des prestations de service en cyber-sécurité

WAVESTONE, DEVOTEAM

### ACCÈS À DES SERVICES DE PAIEMENT SÉCURISÉS

**3** entreprises proposent des services ou des composants protégeant les paiements

VISA, WORDLINE, INFINEON



### SOLUTIONS ODD



#### VISA

L'entreprise propose des services bancaires et de paiement digitaux, favorisant l'inclusion financière.



**396M** de consommateurs ont eu pour la 1<sup>ère</sup> fois accès au paiement numérique

- + de la moitié sont des femmes
- 33 % habitent en zones rurales
- 36 % sont des personnes à faible revenu



#### WAVESTONE

L'entreprise accompagne ses clients dans leur sécurité digitale sur les plans stratégique et opérationnel et propose des procédures appropriées en cas de cyber-attaque.



Diminue le risque de fraude numérique et de cyber-attaques



### INITIATIVES ODD

◆ Politique anti-corruption

**15** entreprises ont instauré de solides politiques de lutte contre la corruption

◆ Engagement pour la réalisation des ODD

**9** entreprises sont engagées au sein d'organisations interprofessionnelles dont l'objet concourt à la réalisation des ODD



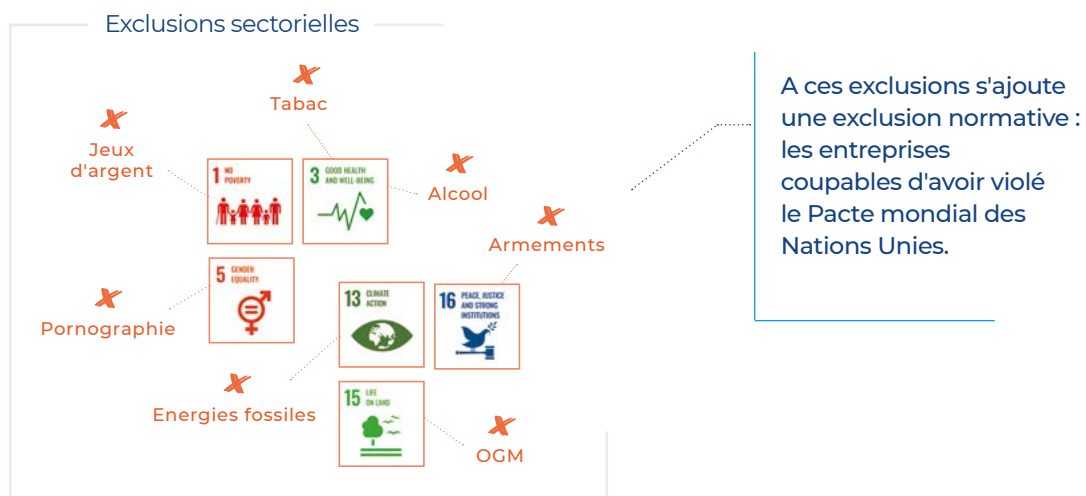
# Contribution négative aux ODD

Consciente que les entreprises dans lesquelles elle investit peuvent également générer des impacts négatifs, l'équipe de gestion en tient compte dans son processus d'investissement afin de les minimiser lorsque cela est possible et d'obtenir un impact net strictement positif.

Trois mécanismes y concourent :

## ◆ LE FILTRE D'EXCLUSION, GARDE-FOU DES CONTRIBUTEURS LES PLUS NÉGATIFS

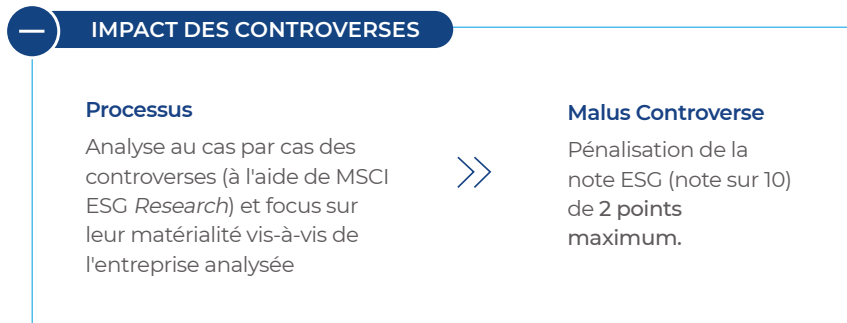
Les entreprises dont plus de 5% du CA contribuent négativement aux ODD sont exclues. Ce seuil précédemment de 10% a été abaissé à 5% en 2019 pour renforcer notre exigence.



## ◆ LA NOTE ESG PREND EN COMPTE LES CONTROVERSES

Le seuil minimal de note ESG (6,5/10) permet d'éliminer les entreprises qui opèrent de manière non responsable. Réaliser des produits et services à fort impact positif ne suffit pas si l'entreprise n'agit pas de manière responsable.

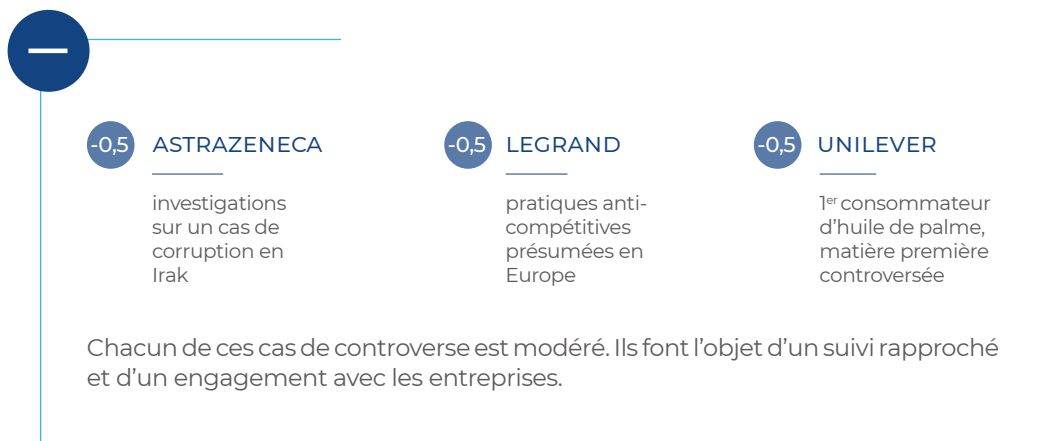
L'évaluation du profil ESG tient ainsi compte un malus qui capture le niveau de controverse de l'entreprise. Ce malus tient compte ainsi des externalités négatives des opérations de l'entreprise.





# Gestion des contributions négatives aux ODD

Le malus de controverse moyen du portefeuille atteint -0,1 (contre un maximum de -2).  
3 entreprises en portefeuille sont concernées :



## ◆ LA CONTRIBUTION NÉGATIVE AUX ODD INTÉGRÉE AU SCORE IMPACT

Avant 2019, un malus était retranché au score Impact total d'une entreprise afin de tenir compte de ses aspects négatifs. En 2019, après de nombreux échanges avec nos parties prenantes, nous avons renforcé notre niveau d'exigence en incorporant les contributions négatives dans la mesure du CA contribuant aux ODD et dans l'évaluation des initiatives.

Il s'agit donc d'un score de contribution net. Il garantit qu'aucune entreprise ne commercialise des produits ou services plus destructeurs que créateurs de valeur dans leur contribution aux ODD.



# Un engagement actionnarial tourné vers les ODD

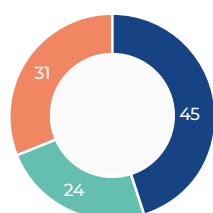
## Engagement individuel

**Le vote aux Assemblées Générales (AG)** est selon nous du devoir de tout actionnaire. C'est pourquoi, nous avons pris l'engagement de voter systématiquement à toutes les AG des entreprises présentes dans le portefeuille de la SICAV EPIE, ce qui est également le cas de tous les portefeuilles gérés de façon active par La Financière de l'Echiquier.

**L'engagement actionnarial** est au cœur de la relation tissée avec les entreprises par La Financière de l'Echiquier et dans la SICAV EPIE. Nous engageons un dialogue avec les entreprises dans lesquelles nous investissons en partageant de 2 à 3 axes de progrès précis. Ils constituent des objectifs extra-financiers à atteindre, que nous suivons et mettons à jour au moins une fois tous les 2 ans.

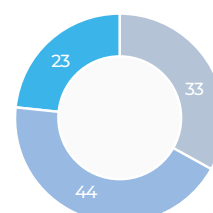
### ◆ Répartition des axes d'engagement d'EPIE proposés en 2019

- Axe de progrès E
- Axe de progrès S
- Axe de progrès G



### ◆ Impact de nos engagements sur EPIE (2017-2019)

- Non atteints
- Partiellement atteints
- Atteints



## Exemple : notre engagement avec Elis

Nous avons rencontré le management en 2017 et fixé 3 axes de progrès. Lors de notre dernière rencontre en 2019, nous avons analysé les progrès réalisés sur ces 3 axes. Les résultats sont satisfaisants:

### Axes de progrès proposés en 2017

- ◆ Rendre les comités du Conseil d'Administration plus indépendants
- ◆ Améliorer la communication des données quantitatives environnementales et sociales
- ◆ Nommer des administrateurs au profil international

### Atteinte 2019

- ✓ TOTALE
- ≈ PARTIELLE
- ≈ PARTIELLE

De nouveaux axes de progrès ont été proposés à l'entreprise en 2019 et seront suivis en 2021. Nous avons réitéré les axes partiellement atteints et demandé à l'entreprise de communiquer la part de son CA contribuant aux ODD.

Nous avons également dialogué de manière plus précise avec l'entreprise à l'issue de l'AG de 2019. Nous avons voté CONTRE le renouvellement d'un administrateur cumulant trop de mandats externes. Un administrateur qui assume trop de mandats peut être moins disponible et impliqué. Nous avons incité Elis à corriger cette faiblesse (remplacement de l'administrateur ou réduction du nombre de ses mandats externes).

## Engagement collaboratif et participation à des initiatives de Place

### ◆ DES INITIATIVES QUE NOUS SOUTENONS



Compléter l'engagement individuel en s'associant avec d'autres investisseurs permet d'envoyer un signal encore plus fort aux dirigeants d'entreprises. LFDE a ainsi rejoint une dizaine d'engagements collaboratifs et d'initiatives de Place, dont les UN PRI dès 2008.

# Au-delà de l'impact des produits & services...

Au-delà de l'analyse des produits, services et initiatives contribuant aux ODD, nous portons une attention particulière à la façon dont les entreprises opèrent et gèrent notamment les risques Environnementaux, Sociaux et de Gouvernance (ESG). Sur un panel d'indicateurs ESG clés, nous avons comparé la moyenne des indicateurs des entreprises du portefeuille EPIE à l'indice de référence, le MSCI Europe.

Le portefeuille d'EPIE bénéficie d'indicateurs de gestion ESG tendanciellement meilleurs que l'indice de référence, ce qui peut s'expliquer notamment par l'exclusion de secteurs controversés, comme les énergies fossiles, et le filtre ESG exigeant qui sélectionne les meilleures entreprises sur leurs pratiques ESG.

Cette comparaison révèle un point d'amélioration : l'indexation des rémunérations des dirigeants sur des critères ESG est inférieur à l'indice de référence, une piste d'engagement actionnarial pour l'équipe de gestion.



## ◆ Intensité carbone

**170 tonnes de CO<sub>2</sub>**  
pour 1M€ de CA  
vs **321 tonnes** pour  
l'indice MSCI Europe



## ◆ Intensité déchets

**6 tonnes de déchets** pour  
1M€ de CA dont 35%  
recyclés  
vs **300 tonnes et 28% recyclés**  
pour l'indice MSCI Europe



## ◆ Intensité eau

**448 m<sup>3</sup>** d'eau sont  
consommés pour 1M€ de CA  
vs **10 998 m<sup>3</sup>** pour  
l'indice MSCI Europe



## ◆ Parité femmes/ hommes

En moyenne, le rapport  
femmes managers /  
femmes employées est  
de **0,63\***  
vs **0,48\*** pour l'indice MSCI  
Europe



## ◆ Indépendance

En moyenne, **70%** des  
membres du conseil  
d'administration sont  
indépendants  
vs **63%** pour l'indice MSCI  
Europe



## ◆ Rémunération

**24%** des entreprises du  
portefeuille intègrent  
des critères ESG dans  
les rémunérations des  
dirigeants.  
vs **38%** pour l'indice  
MSCI Europe

\* Plus l'indicateur est proche de 1, plus la parité femmes/ hommes est forte

Données au 31/12/2019. Sources : données Bloomberg, MSCI, Trucost et LFDE, approuvées par Better Way  
Taux de couverture Bloomberg des indicateurs du portefeuille : intensité carbone : 100% ; intensité eau : 53% ; intensité déchets : 61% ; recyclage des déchets : 53% ; parité femmes/hommes : 72% ; indépendance : 78% ; rémunération : 83%.

# Partage de la valeur avec la Fondation Financière de l'Échiquier

Pour 1 M€ investis dans la SICAV en 2019, LFDE a versé 5 120€ en moyenne à la Fondation Financière de l'Échiquier.

Guidée par son ADN philanthropique, La Financière de l'Échiquier verse à la Fondation Financière de l'Échiquier une partie de ses frais de gestion (jusqu'à 0,6% de l'actif moyen de l'OPC, en fonction des parts).

Créée en 2004, la Fondation agit en faveur de l'éducation, de l'insertion professionnelle et de la lutte contre l'exclusion. Elle a, depuis, soutenu 204 associations, parmi lesquelles Les Maisons des Jeunes Talents, association qu'elle a lancée en 2010 pour promouvoir l'égalité des chances.

Depuis l'origine, la Fondation a versé plus de 7,2 M€ aux associations grâce au mécanisme de partage des frais de gestion de 3 solutions d'investissement : Echiquier Positive Impact Europe, Echiquier Excelsior et Echiquier Agressor (Part P) et aux dons de donateurs extérieurs (près de 15% des donations annuelles).

Les collaborateurs de LFDE bénéficient en outre d'un dispositif de mécénat de compétences leur permettant de s'engager auprès d'associations soutenues par la Fondation jusqu'à 5 jours par an. En 2019, 90 d'entre eux (sur 130 au total) se sont engagés pour un projet solidaire.



## Partage des frais de gestion de la SICAV EPIE

Chaque mois, la partie des frais de gestion distribuée à la Fondation est versée sur un compte afin d'être disponible à tout moment pour financer des projets solidaires.

En 2019, la Fondation Financière de l'Échiquier a publié son rapport d'impact annuel utilisant le prisme des ODD pour rendre compte de ses actions.



## Le partage des frais de gestion contribue notamment à\* :



**Les Maisons des Jeunes Talents** ont été conçues par la Fondation Financière de l'Echiquier pour lever les freins rencontrés par des élèves brillants issus de milieux modestes et admis en classes préparatoires aux grandes écoles à Paris. Leur mission se décline en 3 modes d'action : la sensibilisation, la préparation ainsi que l'hébergement et l'accompagnement (49 élèves en 2018/2019).

360 000 € soit  
**25 étudiantes**  
hébergées et accompagnées  
en 2019-2020



**Duo for a job** propose depuis 2013 un *coaching* intergénérationnel pour favoriser l'insertion professionnelle des jeunes migrants. Les résultats sont au rendez-vous : 3 jeunes sur 4 décrochent un job, un stage ou une formation.

20 000 € soit  
**20 nouveaux duos**  
formés lors de l'ouverture de  
l'antenne de Paris en 2019



**La Cravate Solidaire** aide les demandeurs d'emploi à paraître sous leur meilleur jour lors d'un entretien d'embauche : ce dispositif innovant est présent dans 9 bassins d'emplois en France.

25 000 € soit  
**47 personnes**  
accompagnées avec les ateliers  
Coup de Pouce sans Frontière

### Chemins d'avenirs



**Chemins d'avenirs** propose un avenir aux jeunes oubliés de la France rurale en tissant autour d'eux un écosystème de réussite qui associe l'Education nationale, les familles, les entreprises.

20 000 € soit  
**40 jeunes** accompagnés  
dans une nouvelle académie



**Ma chance Moi Aussi** lutte contre l'échec scolaire dans les quartiers prioritaires et renforce l'égalité des chances dès le plus jeune âge. Une approche ciblée sur un modèle entrepreneurial qui sécurise les trajectoires scolaires, et mesure l'impact de ses actions.

20 000 € pour  
l'ouverture d'**1 nouvel établissement** à Echirolles

**Le Rocher** apporte une réponse à la crise éducative des cités en menant des actions éducatives, sociales et culturelles qui développent le mérite, le goût de l'effort et l'autonomie.

30 000 € pour renforcer  
les activités de **lien social**  
de l'antenne de Nîmes



**Entourage**, dont la mission est de redonner un réseau à ceux qui n'en ont plus, a créé un outil numérique qui met en lien les associations, les riverains et les personnes sans-abri. Depuis 2016, Entourage a relié 90 000 voisins et mené plus de 8 300 actions solidaires.

20 000 € pour  
l'ouverture d'**1 nouvelle antenne** à Rennes



La **Fondation Espérance Ruralités** participe à la redynamisation de la France périphérique en développant un nouveau modèle de collège adapté aux besoins des territoires ruraux.

23 000 € pour  
l'accompagnement de  
**2 élèves** pendant 1 an au  
Cours Clovis, collège pilote de la  
Fondation Espérance Ruralités

= **518 000 €**

\* Le montant du partage des frais de gestion de la SICAV Echiquier Positive Impact Europe en 2019 a pu contribuer à financer les projets ci-dessus. Les montants issus du partage des frais de gestion sont mis à la disposition de la Fondation et mis en réserve pour l'année suivante s'ils ne sont pas utilisés en totalité.

# Une gouvernance indépendante, une équipe dédiée



**Sonia Fasolo**  
Gérante de la SICAV  
Echiquier Positive  
Impact Europe

**Luc Olivier**  
Analyste financier  
et ISR

**Coline Pavot**  
Responsable de la  
recherche ESG

**Antoine Fabre**  
Analyste ISR

## L'ISR by LFDE, une gérante et trois analystes aux profils complémentaires

- ◆ 27 années d'expériences au total
- ◆ Un mix d'expertises financière et extra-financières
- ◆ Un analyste référent climat
- ◆ Une expertise du marché et de ses acteurs, grâce à l'expérience acquise auprès d'acteurs de la Place – sélection de fonds, agence de notation, *buy-side* et *sell-side*
- ◆ Une connaissance approfondie des profils ESG des sociétés et des enjeux ESG
- ◆ Une contribution active à la stratégie RSE et à l'engagement philanthropique de LFDE

## Conseil d'administration et la SICAV

Echiquier Positive Impact Europe est une SICAV de droit français dotée d'un Conseil d'administration. Le choix de cette structure juridique témoigne de la volonté de LFDE de faire preuve d'exemplarité et de son engagement en faveur des bonnes pratiques de gouvernance d'entreprise, un impératif pour les entreprises dans lesquelles la SICAV investit.

### Membres du Conseil et compétences

	Gestion d'actifs	ISR/RSE	Gouvernance	Philanthropie	Juridique	Impact
<b>Maroussia Ermeneux</b> Administrateur non-indépendant	X	X		X		
<b>Thibault Couturier</b> Administrateur indépendant	X	X	X	X		X
<b>Antoine de Salins</b> Administrateur indépendant	X	X	X	X		X
<b>Sophie L'Helias</b> Administrateur indépendant	X	X	X	X	X	X
<b>Faty Dembele</b> Administrateur non-indépendant*	X	X				X

Le Conseil d'administration de la SICAV est composé de 5 professionnels expérimentés. 60% des administrateurs sont indépendants. Ces membres ont pour mission de conseiller et de superviser le travail de l'équipe de gestion sur sa méthodologie, son approche de gestion, son *reporting* et l'évaluation de l'impact de la SICAV.

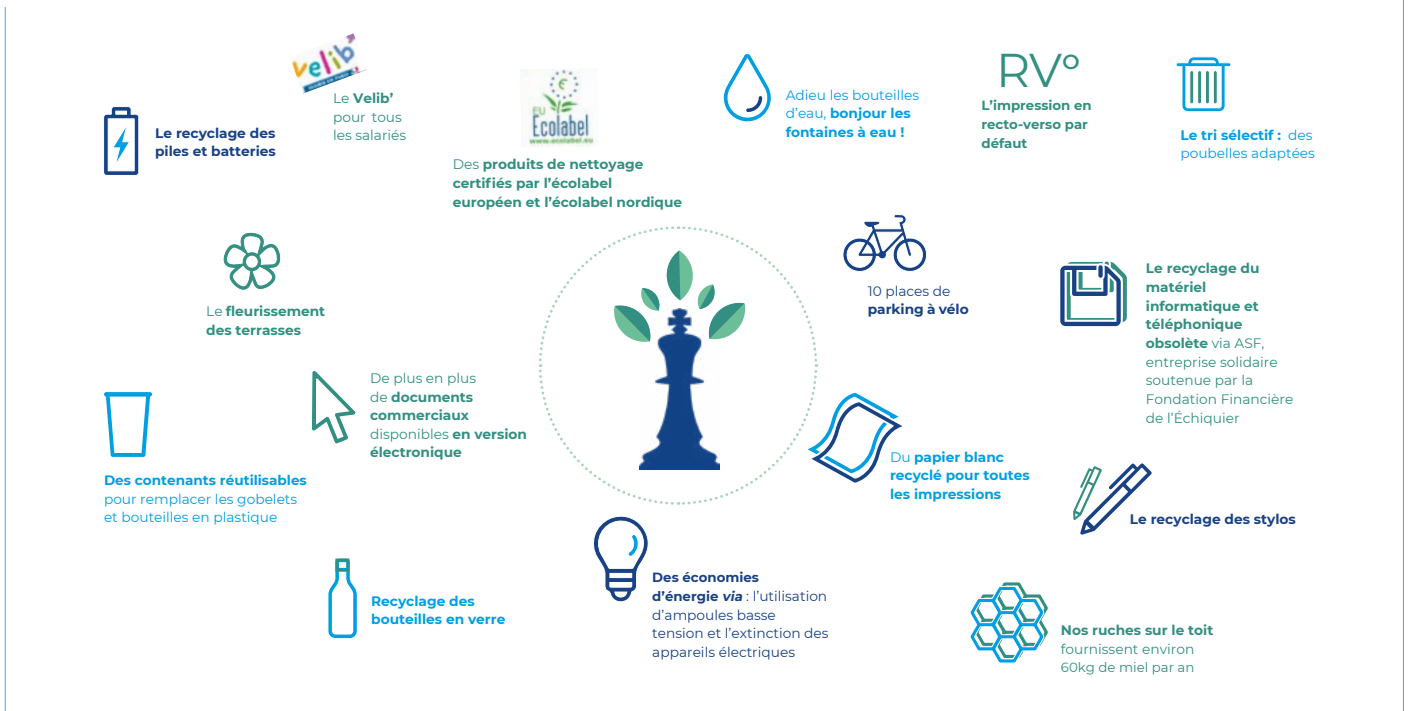
\* Faty Dembele a travaillé en tant qu'analyste ISR à LFDE jusqu'en juin 2015. Conformément aux meilleures pratiques de gouvernance d'entreprise identifiées en France, elle ne pourra être considérée comme indépendante vis-à-vis de la SICAV que 5 ans après la fin de ses fonctions soit à partir de juin 2020.

Source : LFDE – Données au 31/12/2019.

# LFDE, une société de gestion engagée

Pour LFDE, le développement durable va bien au-delà de l'investissement responsable. Son Comité RSE, créé en 2017, façonne l'approche RSE de l'entreprise...

## Des gestes éco-responsables ancrés dans le quotidien

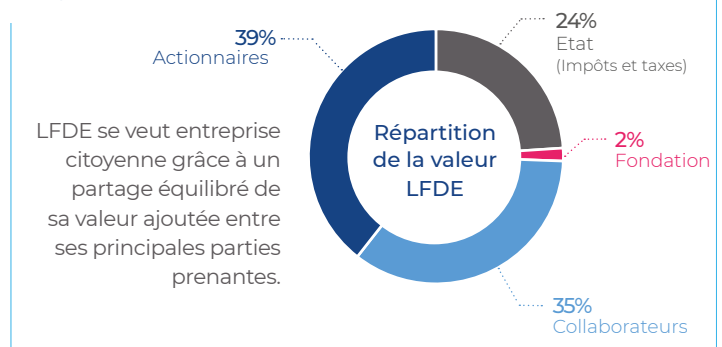


## Notation ESG de LFDE

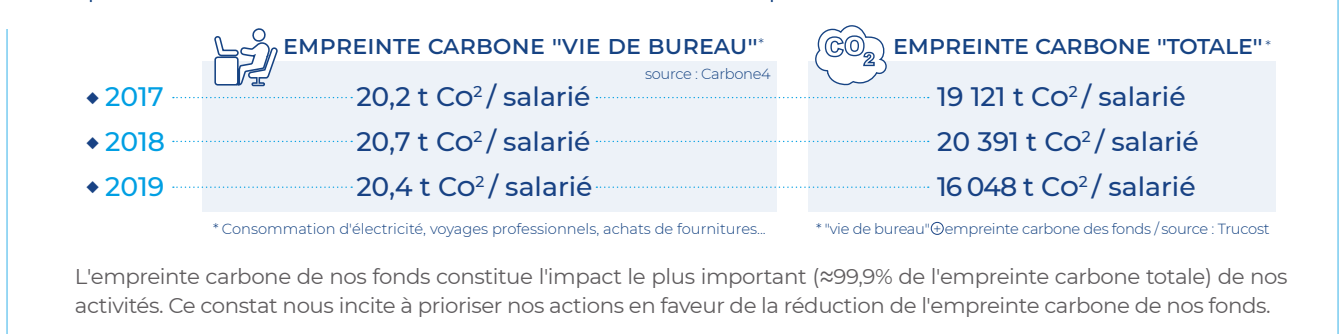
LFDE sollicité en 2018 une agence de notation indépendante (EFIRES) pour effectuer l'analyse de son profil ESG sur le même modèle que l'analyse ESG des entreprises investies. Cette note sera mise à jour tous les deux ans.

**NOTE ESG 2018**  
**6,4/10**

## Répartition de la valeur LFDE



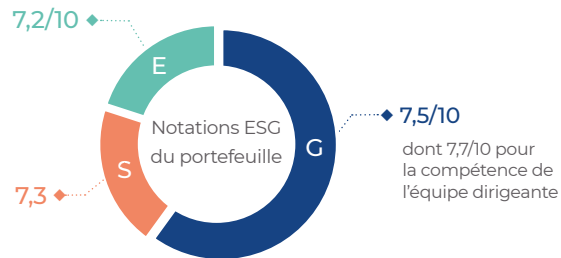
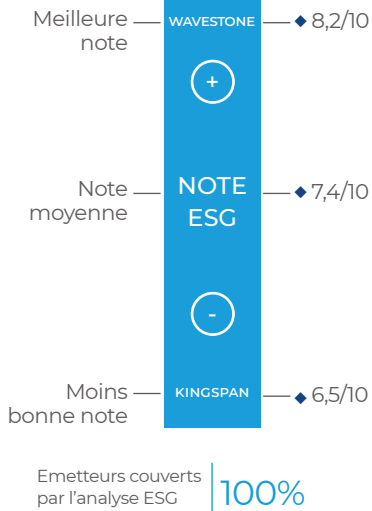
## L'empreinte carbone "vie de bureau" vs l'empreinte carbone "totale"



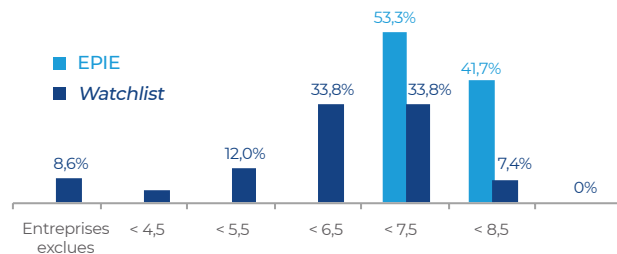
Sources : Carbone4 pour l'empreinte carbone "vie de bureau" et Trucost pour les fonds

# Annexe 1 ♦ Profil extra-financier du portefeuille

## ESG



Notation ESG du portefeuille comparée à celle de sa watchlist



## ODD



## DIALOGUE ACTIONNARIAL

Vote aux AG » 100%

## CARBONE

Empreinte carbone en tonnes équivalent CO<sup>2</sup> par m€ investi » SICAV EPIE 75,7

INDICE DE RÉFÉRENCE 252,8

Sources : La Financière de l'Échiquier, Bloomberg et Trucost pour l'empreinte carbone.

Les valeurs citées sont susceptibles de varier dans le temps. Ni leur présence dans les portefeuilles gérés, ni leur performance ne sont garanties.

Toutes les données présentées sont à la date du 31/12/2019. Elles sont susceptibles de varier dans le temps.



## Annexe 2♦ Les entreprises en portefeuille à la loupe

NOM	PAYS	POIDS	ACTIVITÉ DURABLE	NOTE ESG	SCORE SOLUTION PAR ODD	SCORE INITIATIVE	SCORE IMPACT
AIR LIQUIDE	France	3,7%	Gaz industriels (pour efficacité énergétique et CO2) et gaz médicaux	7,5	ODD 7 : 20 / ODD 3 : 17 / ODD 11 : 7	70	54
AMADEUS IT	Espagne	2,7%	Digitalisation de l'industrie du voyage & du tourisme	7,9	ODD 9 : 100	78	89
ASML	Pays-Bas	2,3%	Machines permettant d'améliorer la productivité des lithographies	8,1	ODD 9 : 100	74	87
ASTRAZENECA	Royaume-Uni	3,0%	Production de médicaments dans 7 domaines thérapeutiques majeurs	6,8	ODD 3 : 100	90	95
CELLNEX	Espagne	2,7%	Gestion d'infrastructures de télécommunication	6,8	ODD 9 : 100	28	64
DASSAULT SYSTEMES	France	2,8%	Logiciels de conception assistée par ordinateurs améliorant la productivité	7,2	ODD 8 : 100	39	70
DEVOTEAM	France	1,8%	Conseil en informatique, sécurité, <i>cloud computing</i> et <i>big data</i>	6,8	ODD 9 : 25 / ODD 16 : 10	24	30
DSM	Pays-Bas	2,7%	Ingrédients plus sains pour la nutrition humaine et animale	7,7	ODD 3 : 60	100	80
ELIS	France	3,0%	Acteur de l'économie de la fonctionnalité : nettoyage et service d'hygiène industriels	7,7	ODD 12 : 81	54	68
GUERBET	France	1,9%	Produits de contrastes pour l'imagerie médicale	6,7	ODD 3 : 100	48	74
HALMA	Royaume-Uni	2,6%	Équipements de sécurité (infrastructure, environnement) et de santé ( <i>monitoring</i> )	7,7	ODD 11 : 57 / ODD 3 : 26 / ODD 8 : 17	28	64
INFINEON	Allemagne	1,6%	Semi-conducteurs employés dans les énergies renouvelables, véhicules électriques et produits de sécurité	7,3	ODD 7 : 20 / ODD 16 : 9	54	42
KERRY GROUP	Irlande	3,7%	Ingrédients alimentaires sains et issus de sources durables	7,5	ODD 12 : 50	62	56
KINGSPAN	Irlande	2,4%	Solutions pour des bâtiments durables (isolation et revêtements)	6,5	ODD 7 : 61 / ODD 6 : 5	44	55
LEGRAND	France	2,9%	Produits d'installations électriques et de réseaux d'information sobres et éco-conçus	7,7	ODD 12 : 59 / ODD 7 : 11	100	85
LONZA	Suisse	2,2%	Chimie de spécialité destinée aux médicaments	7,7	ODD 3 : 76 / ODD 12 : -12	42	53
L'OREAL	France	3,2%	Produits cosmétiques bio-sourcés	8,0	ODD 12 : 78	100	89
MICHELIN	France	2,9%	Pneumatiques éco-conçus et plus sûrs	7,2	ODD 12 : 50 / ODD 3 : 10	98	79
NEOEN	France	4,4%	Production et stockage d'électricité renouvelable (éolien et solaire)	6,7	ODD 7 : 100	26	63
NIBE INDUSTRIER	Suède	3,0%	Production de pompes à chaleur et de chauffages au bois et gaz	6,5	ODD 7 : 62 / ODD 7 : -10	36	44
NOVO NORDISK	Danemark	2,8%	Production de médicaments notamment contre le diabète	7,1	ODD 3 : 100	32	66
PHILIPS	Pays-Bas	2,9%	Dispositifs d'imagerie médicale	7,7	ODD 3 : 78	42	60
PRUDENTIAL	Royaume-Uni	2,5%	Contrats de prévoyance notamment dans les pays émergents	6,6	ODD 3 : 50	42	46
RELX	Royaume-Uni	4,2%	Publication de recherche scientifique et d'outils de contrôle d'identité	8,2	ODD 4 : 34 / ODD 16 : 24	76	67
RENISHAW	Royaume-Uni	1,8%	Outils de mesure et de contrôle appliqués à la production industrielle, l'impression 3D et à la santé	7,1	ODD 8 : 80 / ODD 3 : 10 / ODD 9 : 10	42	71
SAP	Allemagne	3,7%	Logiciels optimisant la gestion des opérations commerciales et les relations clients	8,1	ODD 8 : 100	78	89
SARTORIUS STEDIM BIOTECH	France	2,6%	Produits destinés à la production de bio-médicaments (filtres, membranes, poches à usage unique)	7,6	ODD 3 : 100	48	74
SPIE	France	2,7%	Assistance et maintenance d'équipements industriels (génie électrique, mécanique, réseau et climatique) // y compris les centrales nucléaires et fossiles	7,8	ODD 11 : 29 / ODD 7 : 4 / ODD 7 : -7	52	39
SVENSKA CELLULOZA	Suède	3,6%	Fabricant suédois de bois et de papier durable et propriétaire d'actifs forestiers	6,9	ODD 12 : 40 / ODD 11 : 27	58	63
TARKETT	France	1,7%	Production de revêtements de sol	7,3	ODD 12 : 57	44	51
TECAN	Suisse	3,3%	Fabricant de machines de diagnostic clinique	7,1	ODD 3 : 95 / ODD 6 : 5	56	78
UNILEVER	Royaume-Uni	3,2%	Biens de consommation alimentaires, d'hygiène et de beauté durables // y compris des produits trop sucrés	7,1	ODD 12 : 50 / ODD 3 : -4	70	58
VAISALA	Finlande	0,5%	Capteurs et instruments météorologiques pour la mesure environnementale et industrielle.	7,0	ODD 11 : 100	59	80
VISA	États-Unis	2,5%	Services bancaires et de paiement, permettant l'inclusion financière et la lutte contre l'économie souterraine	7,3	ODD 16 : 100	64	82
WAVESTONE	France	2,4%	Conseil en transformation et sécurité digitale	8,2	ODD 9 : 30 / ODD 16 : 18	26	37
WORLDLINE	France	2,5%	Technologies de paiement, permettant la lutte contre l'économie souterraine	8,0	ODD 16 : 15 / ODD 8 : 14 / ODD 9 : 4	78	60

Données au 31/12/2019. Source : LFDE

# Annexe 3 ♦ Mesures d'impact pour 1M€ investis

## Détail des données illustrées en page 2

Nous avons cherché à mesurer l'impact réel d'1 million d'euros investis dans la SICAV Echiquier Positive Impact Europe en 2019. Pour cela, nous avons collecté les indicateurs d'impacts communiqués par les entreprises investies puis nous avons pondéré ces indicateurs par le pourcentage de détention du capital de chaque entreprise qui a enfin été divisé par le montant d'encours de la SICAV en million d'euros.



Prise en charge médicale

	Nombre de patients pris en charge	Part du capital détenue par la SICAV EPIE	Impact pour 1M€ investis dans la SICAV
AIR LIQUIDE	1,6 M€	0,010%	1,1
ASTRAZENEKA	24,3 M€	0,003%	6,2
NOVO NORDISK	30 M€	0,003%	7,7
PHILIPS	1 540 M€	0,013%	1473,7
<b>TOTAL</b>			<b>1489</b>



Recherche médicale et santé

	Dépenses de R&D médicale et santé en euros	Part du capital détenue par la SICAV EPIE	Impact pour 1M€ investis dans la SICAV
AIR LIQUIDE	201 M€	0,010%	140,1
ASTRAZENEKA	5 460,6 M€	0,003%	1398,5
DSM	395 M€	0,020%	591,1
HALMA	13,9 M€	0,048%	49,3
NOVO NORDISK	19,8 M€	0,003%	5,1
PHILIPS	228 M€	0,013%	6,9
RENISHAW	97 M€	0,114%	813,8
<b>TOTAL</b>			<b>3005</b>



Accès aux paiements digitalisés

	Nombre de bénéficiaires	Part du capital détenu par la SICAV EPIE	Impact pour 1M€ investis dans la SICAV
VISA	396 M€	0,001%	30,1
<b>TOTAL</b>			<b>30</b>



CO2 évité

	Tonnes de CO2 évitées	Part du capital détenu par la SICAV EPIE	Impact pour 1M€ investis dans la SICAV
AIR LIQUIDE	10,9 M€	0,010%	7,596
INFINEON	56 M€	0,011%	46,719
KINGSPAN	3,2 M€	0,035%	97,720
LEGRAND	4,5 M€	0,024%	7,986
NEOEN	1,5 M€	0,215%	23,567
SPIE	0,2 M€	0,162%	2,369
<b>TOTAL</b>			<b>186</b>



Alimentation plus nutritive et plus saine

	Nombre de bénéficiaires	Part du capital détenue par la SICAV EPIE	Impact pour 1M€ investis dans la SICAV
DSM	2 500 M€	0,020%	3741,0
<b>TOTAL</b>			<b>3741</b>

Les valeurs et secteurs sont cités à titre d'exemple et leur présence dans le portefeuille est susceptible d'évoluer dans le temps.

Sources : rapports des entreprises, LFDE. Données au 31/12/2019, approuvées par Better Way



# Informations importantes

Cette publication a été préparée en vue de fournir des informations générales et ne constitue pas un conseil de nature professionnelle. Il est déconseillé de se prévaloir des informations contenues dans la présente publication sans obtenir les conseils d'un professionnel. Les informations utilisées dans la préparation du document ont été obtenues auprès de diverses sources extérieures. L'analyse des données et l'interprétation de ce rapport sont le fait de Better Way, pour le compte de LFDE. Toutes les données fournies sont la propriété de LFDE, utilisées sous licence le cas échéant. LFDE et Better Way n'ont ni cherché à démontrer la fiabilité de ces sources ni vérifié ces informations. Par conséquent, ni LFDE ni Better Way ne garantissent de quelque manière que ce soit (explicitement ou implicitement) l'exactitude, l'exhaustivité ou l'adéquation des informations contenues dans cette publication et, dans les limites autorisées par la loi, LFDE et Better Way, leurs membres, employés et agents n'acceptent ou n'assument aucune responsabilité ou devoir de diligence pour toute conséquence subie par le destinataire ou quiconque agissant, ou ne s'abstenant d'agir, sur la base de cette publication ou pour toute décision s'en prévalant.

Les informations fournies dans ce rapport ne sont pas constitutives d'un conseil en investissement, d'une proposition d'investissement ou d'une incitation quelconque à opérer sur les marchés financiers. L'investisseur est invité à prendre connaissance de l'ensemble des éléments du DICI et du prospectus disponibles sur le site [www.lfde.com](http://www.lfde.com), afin de comprendre les risques associés à l'OPC ainsi que des frais supportés avant toute décision d'investissement. Les valeurs mentionnées dans ce rapport étaient investies au 31.12.2019. Ni leur présence dans le portefeuille ni leurs performances ne sont garanties. Les données d'impact et les données ESG (Environnement, Social, Gouvernance) sont présentées au 31.12.2018 et basées sur les informations publiées par les entreprises (rapports annuels notamment). Il y a en effet un décalage d'un an, en raison du délai de publication des données par les entreprises. Ces données sont susceptibles de varier dans le temps. Les données propriétaires de scores sur les Objectifs de Développement Durable sont présentées au 31.12.2019 et susceptibles de varier dans le temps.

D'un point de vue méthodologique, le terme impact utilisé dans ce rapport ne fait pas référence à une définition scientifique permettant d'attribuer la cause d'un changement à l'action de financement du fonds ou à l'action des entreprises en portefeuille. Mais nous analysons les effets attendus des investissements réalisés ainsi que les effets des actions des entreprises sur leurs parties prenantes - employés, clients, communautés locales voisines des sites d'implantation, etc. - en nous fondant sur les données publiées par les entreprises. LFDE et Better Way se sont efforcés d'apporter le plus de transparence possible sur les chiffres présentés (périmètre, source, etc.), ainsi que sur les analyses et calculs réalisés à partir de ces chiffres.



53, avenue d'Iéna - 75116 Paris - Tél. : 01 47 23 90 90 - [www.lfde.com](http://www.lfde.com)  
S.A. au capital de 10 060 000 € – Siren 352 045 454 – R.C.S. Paris – APE 671C  
N° Intracommunautaire FR 83 352 045 454 – Agrément A.M.F. n° GP 91004

Ce rapport a été réalisé en partenariat avec Better Way  
[www.better-way.net](http://www.better-way.net)



Better Way